

上海 城市指南



无论你来上海出差还是旅行，我们期待与远道而来的伙伴们，分享我们心中珍藏的上海。

上海这座城市日新月异、变化万千。为此我们编纂了这份城市指南，希望它能成为你探索上海的一把钥匙——它会带你去往我们私藏的偏爱之地，也会指引你通往街巷深处的隐秘惊喜，当然也少不了那些万众瞩目的新兴地标。



目录

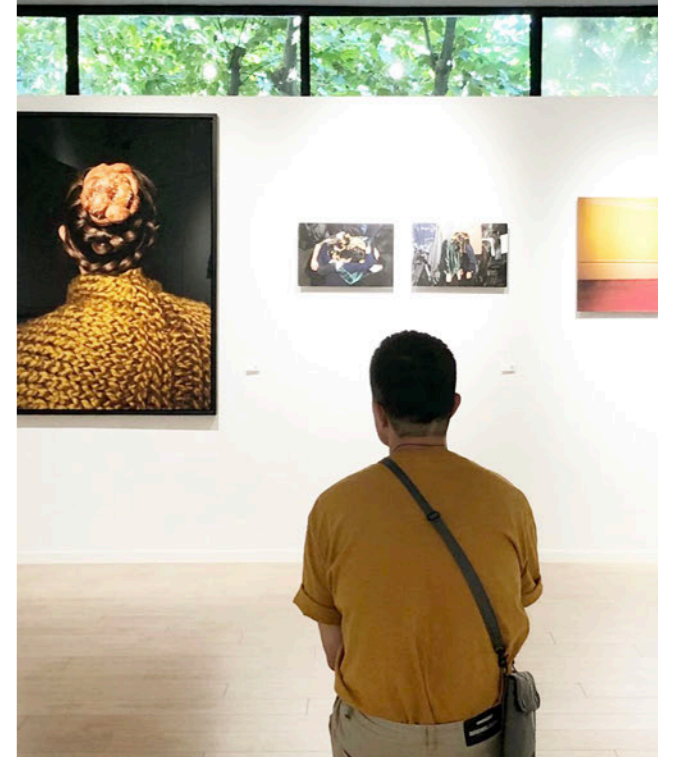
上海简介

上海邻里
上海地图
交通枢纽



艺术、休闲与购物

艺术空间
精品店
购物中心
休闲漫游



餐饮与夜生活

餐厅
酒吧
俱乐部



上海 简介

上海邻里

历史底蕴与现代气息相融，造就了独属于上海的城市氛围。

上海，位于中国长江三角洲，是一座充满活力的世界级城市，几个世纪以来一直是连接东西方的桥梁。

黄浦江将上海划分为气质迥然的東西两岸：浦西留存着外滩的万国建筑群与前法租界（今徐汇区）的历史肌理；浦东则矗立着东方明珠、上海中心等摩天楼群，并拥有一条长达25公里、贯通至前滩国际商务区的滨江景观带。

深入浦西的街巷，创意与时尚在此蓬勃发展。在徐汇区，安福路与武康路已成为周末的流动舞台，人们常驻足于装饰艺术风格的历史建筑前，将时光定格于镜头之中。

愚园路沿街聚集着风格各异的咖啡馆、餐厅与买手店，而中山公园则从清晨的太极拳到傍晚的广场舞，终日充满生气。

曾经承载工业记忆的苏州河岸，如今已变身宜人的漫步道，Fotografiska等艺术空间与咖啡馆点缀其间。西岸由旧日码头与机场旧址改造而成，延绵数公里的滨江步道将美术馆、画廊与生活美学空间串联成线，新兴零售业态也自然融入其中。两岸之间设有多个渡轮码头，票价亲民。缓缓航行的船只与流动的岸线，共同构成一幅动静相宜的城市画卷。

上海地图

上海的母亲河——苏州河东西向贯穿上海后汇入黄浦江。在经过焕新之后，两岸铺设了步行道与自行车道，将往日工业水岸转变为宜人的城市客厅。随着一个个新兴街区沿河生长，这座城市的故事仍在持续书写。

★ 兔镜 Central Studios

- 外滩
- 新天地
- 徐汇区前法租界
- 浦东陆家嘴
- 浦东前滩
- 西岸



2025年，连接浦东与虹桥两大机场的直达列车通车，以往繁琐的中转换乘已成为历史，出行体验更加高效顺畅。

交通枢纽

上海有两座主要机场：上海浦东国际机场和上海虹桥国际机场。

上海虹桥国际机场更靠近上海市区，并与市内地铁交通轨道相连。

浦东国际机场 (PVG)

上海的国际航空枢纽，位于市区以东约30公里处，驾车前往约需45至60分钟。除公路外，还可选乘磁浮列车——最高时速可达431公里，不过抵达龙阳路站后仍需换乘地铁或出租车前往最终目的地，因此并非“一站直达市区”的理想方案。尽管如此，体验极速飞驰并在显示时速的屏幕前打卡留念，依然值得一试。

虹桥国际机场 (SHA)

靠近市中心，位于城区以西约13公里，虽以国内航线为主，也兼顾运营部分区域性国际航班。若行程允许，建议优先选择虹桥机场。从这里驾车至市区约30分钟，也可搭乘地铁2号线或10号线，20-30分钟即可抵达中心区域。

虹桥火车站

毗邻虹桥国际机场。是中国规模最大、最重要的高铁枢纽之一。从这里出发，约1小时即可到达杭州、南京等周边城市，前往北京等全国主要城市也十分便捷。

请注意，上海还拥有上海站、上海南站等多个火车站，出行前请务必核对车票所示站点，以免误乘。

艺术空间

艺术空间

上海的艺术生态呈现双核格局：以浦江两岸为轴心的博物馆群，与散布于徐汇、外滩及苏州河畔的商业画廊网络，共同编织出城市的艺术脉络。

许多重要的美术馆建筑本身便是城市发展的见证，其极具现代感的造型呼应着上海的速度。兼具学术深度和国际化的策展高度，呈现从实验影像到东方美学的多元对话，既追溯历史脉络，亦与未来直面相望。

与此同时，里弄深处、旧仓改建或街角悄然生长的独立画廊，则以更敏锐的触角探向艺术生产的源头。这些空间如同城市的神经末梢，既展示已成名的创作，更热衷于发掘正在发生的声音。它们与毗邻的工作室、快闪项目及不定期发生的艺术事件交织共生，形成一片充满自发性与流动性的生态湿地——艺术在这里不仅被观看，更被持续孕育。

艺术空间

香格纳画廊 www.shanghartgallery.com

作为中国当代艺术的重要平台，香格纳画廊呈现了从先驱到新生代最具影响力的艺术家作品。它是亚洲最受尊敬且与国际紧密连接的艺术空间之一，且亲历了中国当代艺术的演进。

香格纳画廊在上海设有三处空间：



香格纳画廊 M50

周二至周六 11:00-18:00,
周日、一闭馆

普陀区莫干山路50号16号楼

T: +86 21 6359 3923

info@shanghartgallery.com



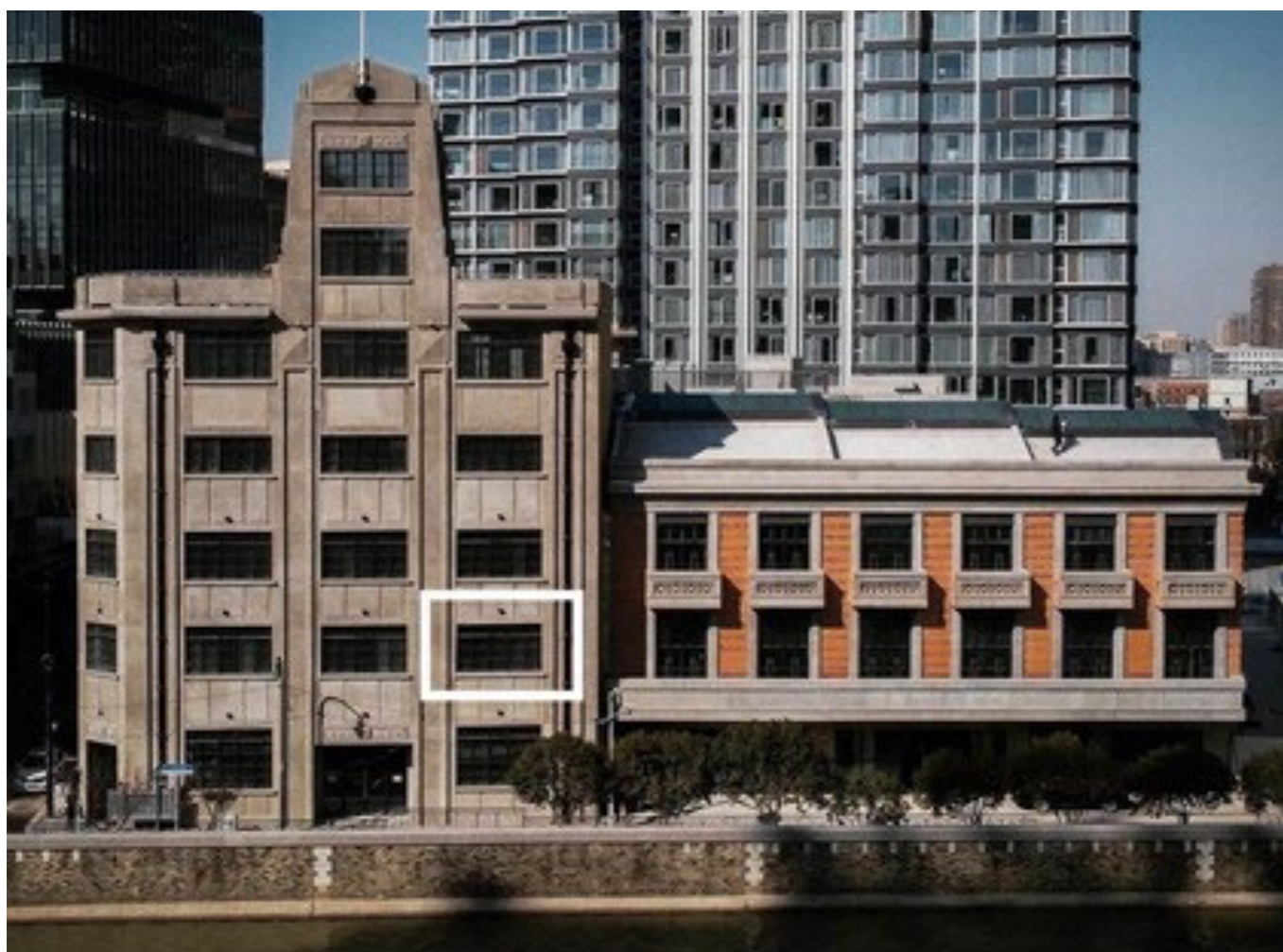
香格纳画廊 西岸

周二至周日 11:00-19:00,
周一闭馆

徐汇区西岸瑞宁路288号4幢

T: +86 18917671295

info@shanghartgallery.com



香格纳画廊 苏河

周三至周六 11:30-18:00,
周日至周二需预约

静安区文安路30号二层204

suhe@shanghartgallery.com

艺术空间

您可以通过搜索各博物馆或画廊的微信公众号，获取最新的展览日程与活动详情。



Fotografiska

来自斯德哥尔摩的知名影像艺术机构，现已入驻苏州河北岸一个历史建筑级别的仓库。它汇集了国际摄影大师的传奇作品与本地前卫视觉艺术家的创作。

静安区光复路127号,斤晋苑路

图片来源: Seth Powers



浦东美术馆

坐落于陆家嘴滨江核心地带，是上海最新的艺术机构，致力于呈现中国当代艺术与国际顶尖作品。顶层拥有视极佳的露台，可眺望外滩与东方明珠塔。

浦东新区滨江大道 2777 号



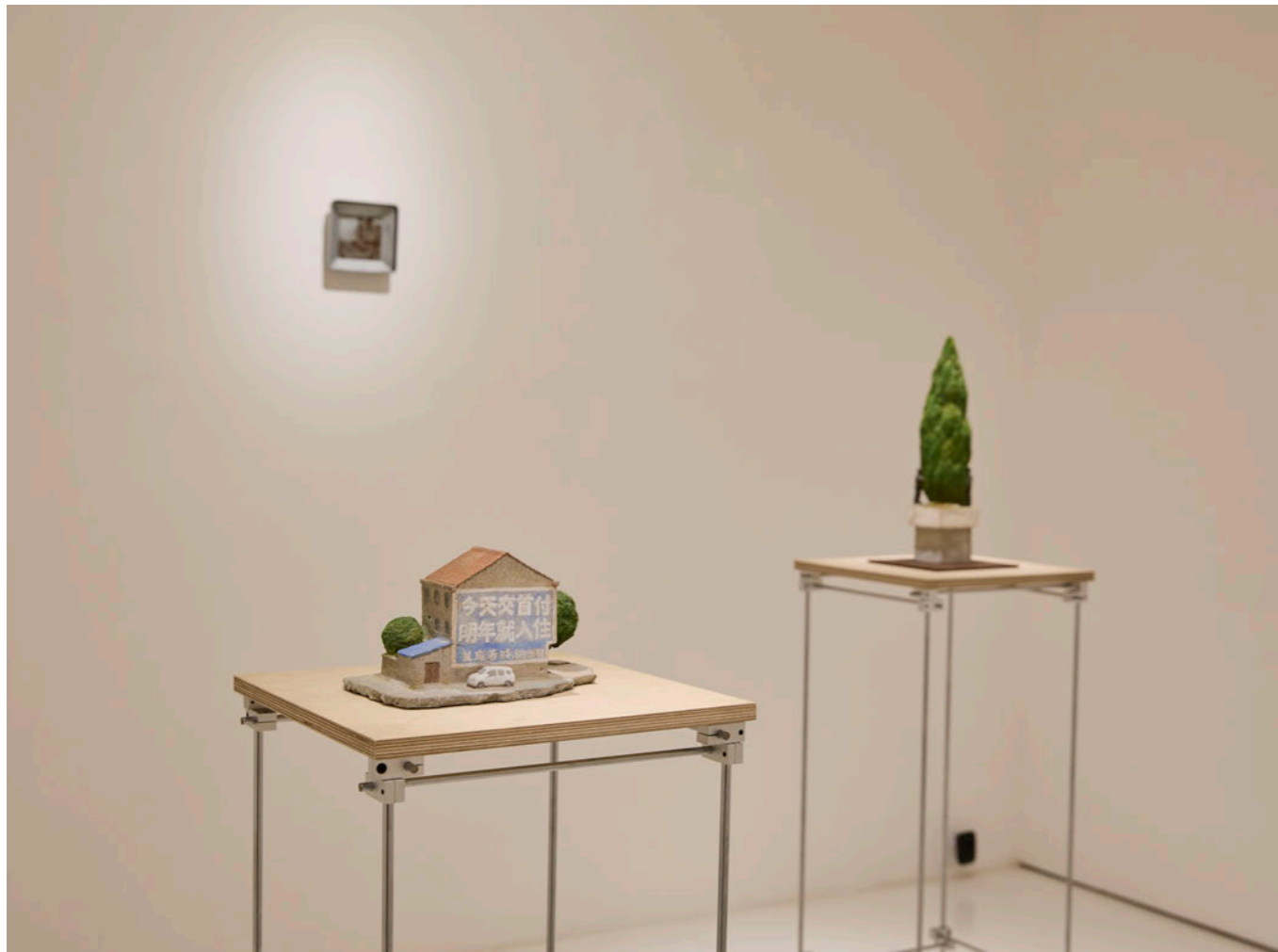
龙美术馆（西岸馆）

这座令人印象深刻的混凝土艺术空间，举办各类特展与活动。由于布展需要，常有闭馆期，建议提前查询最新展览和开放时间。其所在的西岸滨江步道，是散步和体验市民休闲活动的宜人场所。

徐汇区龙腾大道3398号

艺术空间

您可以通过搜索各博物馆或画廊的微信公众号，获取最新的展览日程与活动详情。



Art Labor

位于上海前法租界，致力于展示来自全球艺术家原创且富有情感共鸣的作品。无论是知名艺术家还是本土新锐，这里都为创意与探索提供了空间。

静安区乌鲁木齐中路19弄2号

* 温馨提示：需提前电话预约 +86 21 6245 6963



M50 创意园区

上海标志性的艺术区，由旧工厂改造而成的艺术聚落，汇集画廊、工作室与街头涂鸦，是感受上海本土艺术生态的生动现场。

普陀区莫干山路50号



Island6

长期扎根于莫干山路艺术区，擅长融合数字媒体与传统技艺，极具本土玩味精神和挑衅传统的态度。

普陀区莫干山路50号6号楼2楼

休闲购物

休闲购物

上海既有殿堂级的商业地标，亦不乏街巷间的个性店铺，二者共同构筑其丰富的消费景观。尽管中国的零售文化多以购物中心为主导，但上海的街头文化却在弄堂转角处悄然生长——临街的店铺门面与众多经过焕新的街区开发项目，共同孕育出丰富的咖啡、酒吧、美食、时尚与生活方式选择。

位于静安区核心的南京西路，堪称上海版的香榭丽舍大街。每个奢侈品牌都在此开设了超大体的旗舰店，以超乎寻常的品牌体验争夺着消费者的目光。通常这里的价格比其他地区昂贵，但依旧门庭若市。

当然，只要稍加留意，总能与惊喜不期而遇。漫步在舒适的街道上，你一定会邂逅那些设计惊艳的店铺与独一无二的产品。

购物 | 时尚

如果您想暂时远离大型商场，不妨走进街巷深处，探访这几家我们偏爱的本地精品店铺：

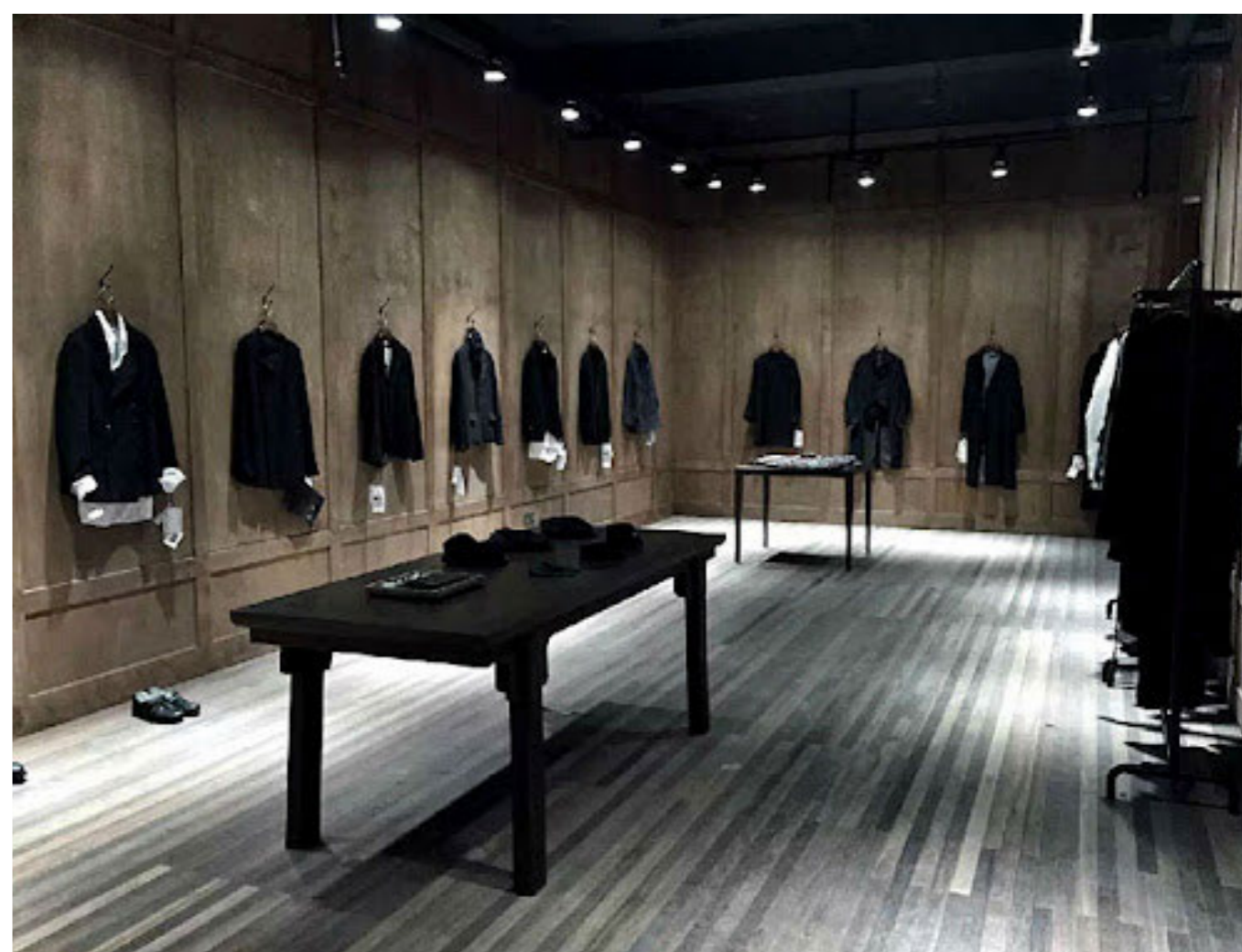


Lolo Love Vintage

营业时间：12:30-20:00 (周一闭店)
需按门口对讲机进入

上海元老级复古商店。踏入其中，仿佛进入一个魔法世界。新店延续了以往的隐秘与别致，陈列着如假包换的复古单品以及主理人Lolo受1930年代启发的个人系列。

徐汇区武康路270号105



Ethos

+862154665063

暗黑系地下时尚买手店，汇集来自日本及全球的小众先锋品牌。每一个时髦角落里，陈列着许多值得玩味、待你发现的精选单品。

徐汇区嘉善路253号

购物 | 时尚

如果您想暂时远离大型商场，不妨走进街巷深处，探访这几家我们偏爱的本地精品店铺：



GoodBai

简约松弛的生活方式空间，附带咖啡馆，呈现本土设计品牌的日常之美

徐汇区延庆路 92 号 / 104 号 (Cafe)



To Summer

专注东方香气的生活方式品牌，空间如一座静谧的嗅觉庭院。

徐汇区湖南路 111 号



Anno Mundi

暗黑浪漫风格的设计师品牌店铺，其设计充满建筑感与叙事性。

徐汇区湖南路 372-374 号



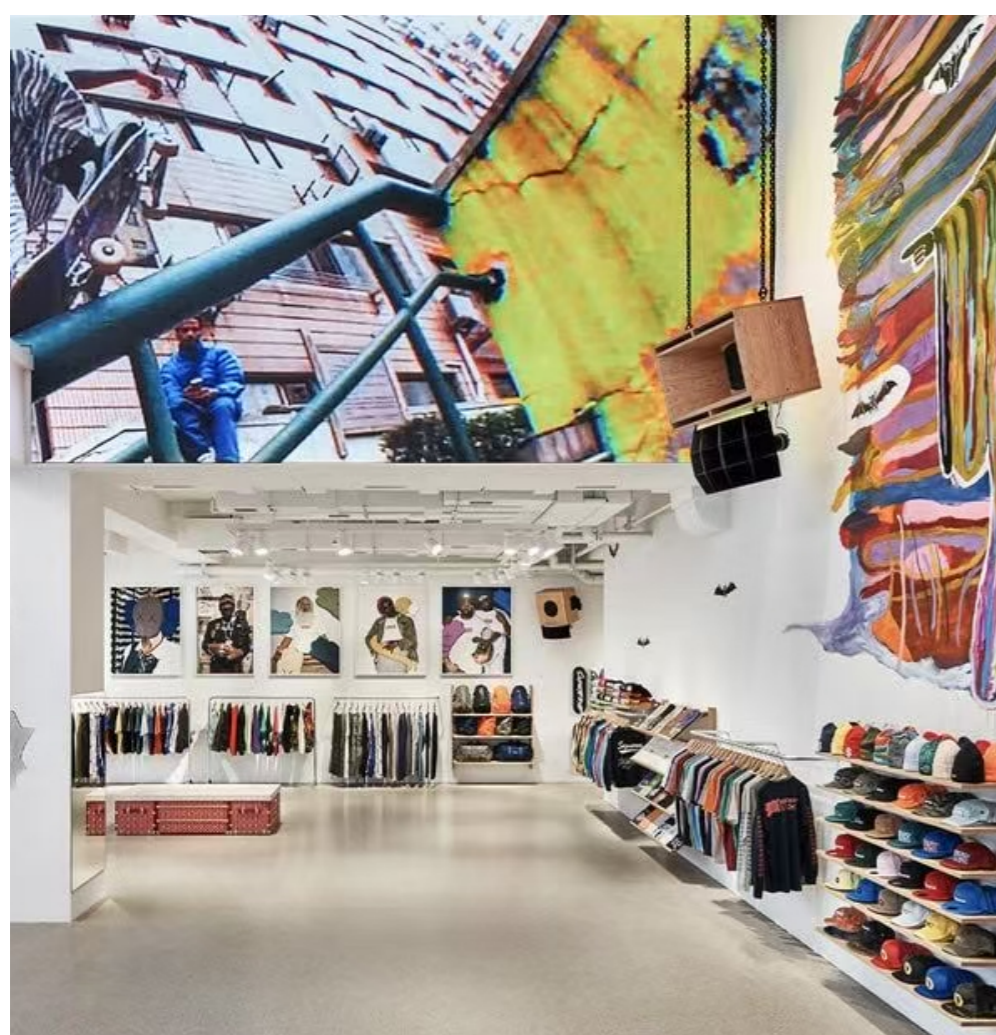
Maison Dongliang

中国设计师品牌集合店，选址于宁静的历史街区，空间通透而富有质感

长宁区武夷路168号

购物 | 街头时尚

在这里，可以满足你对年轻时尚的各种设想。



Supreme

—
徐汇区富民路 291号



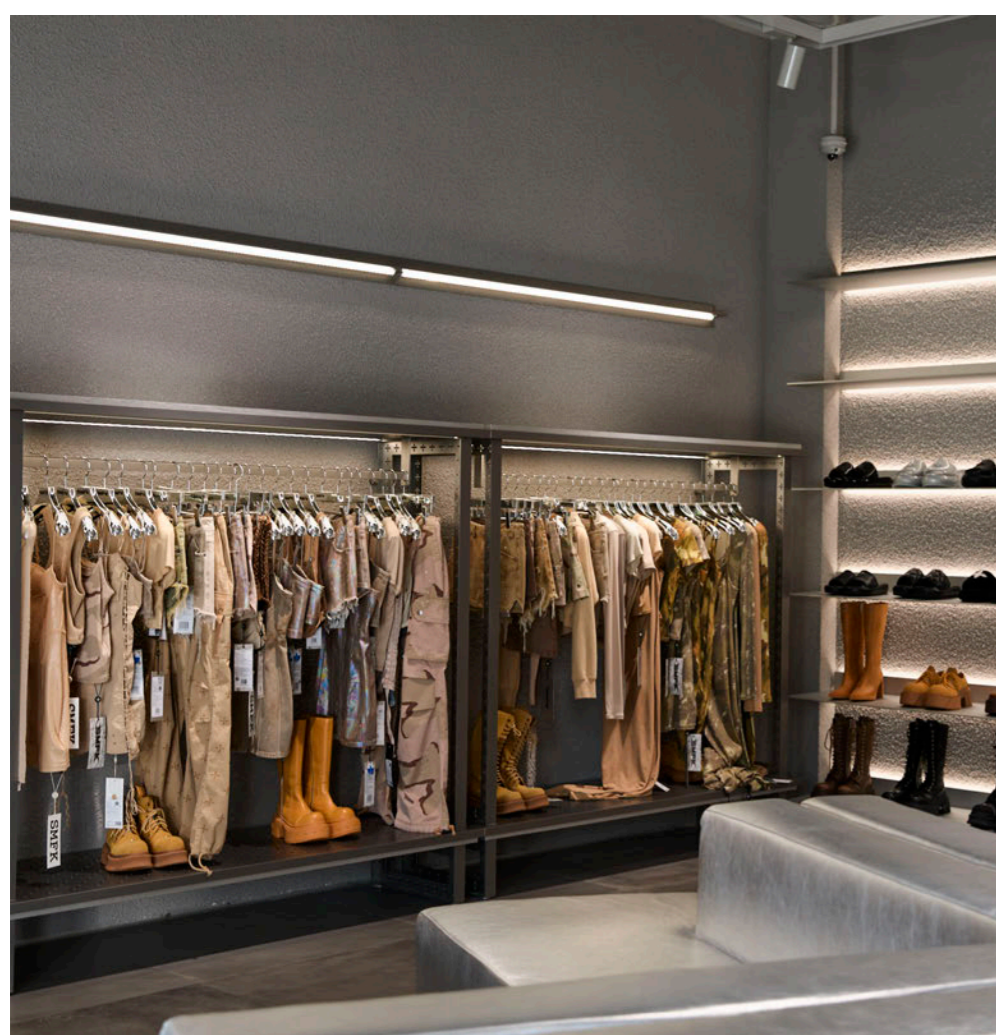
TX Mall

—
徐汇区淮海中路 523 号



Undefeated

—
徐汇区天平路 112 号



SMFK

—
徐汇区永源路 70号



Mason Prince

—
徐汇区淮海中路 530 号



HAI550

—
徐汇区淮海中路 550 号

购物 | 商场

数不胜数的大小购物商城，有时难免给人千店一面的感觉。不过，其中仍有几家堪称殿堂级的地标，值得专程探访。



芮欧百货

五层高端购物中心，汇聚国际设计师品牌与优质餐饮，是静安商圈的地标之一。

静安区南京西路1601号芮欧百货



兴业太古汇

融合零售、文化与艺术活动的综合体，常设有主题快闪与展览。目前停泊着LV邮轮“路易号”。

静安区石门一路288号



七浦路服装市场

喧嚣蓬勃的批发零售市场，远近闻名。来体验本土市井的商业活力，挑选性价比高的服饰，祝你淘到一些不可思议的宝藏便宜货。

静安区七浦路303号，近苏州河



张园

石库门建筑群改造而成的新文化生活地标，汇聚了众多独具个性的精品零售店和概念店。成为各类快闪店与活动的热门举办地。

静安区威海路588号

美容与水疗

水疗文化正在成为一种生活方式。新兴空间将设计美学与卓越服务融为一体。在这里，你可以享受全方位的呵护——从蒸汽、磨砂到专业按摩。同时也能品尝精致餐点。

让时间在此缓缓流逝，离开时带走的不仅是身体的松弛，更是焕然如新的轻盈感。



Cheersum

多层韩式汗蒸与水疗空间，配备桑拿、热水池及屋顶休息区，适合放松小聚。

长宁区延安西路1146号



Muk Resort

前沿设计水疗酒店，融合老上海巷弄情调与水元素建筑理念，营造沉浸式疗愈体验。

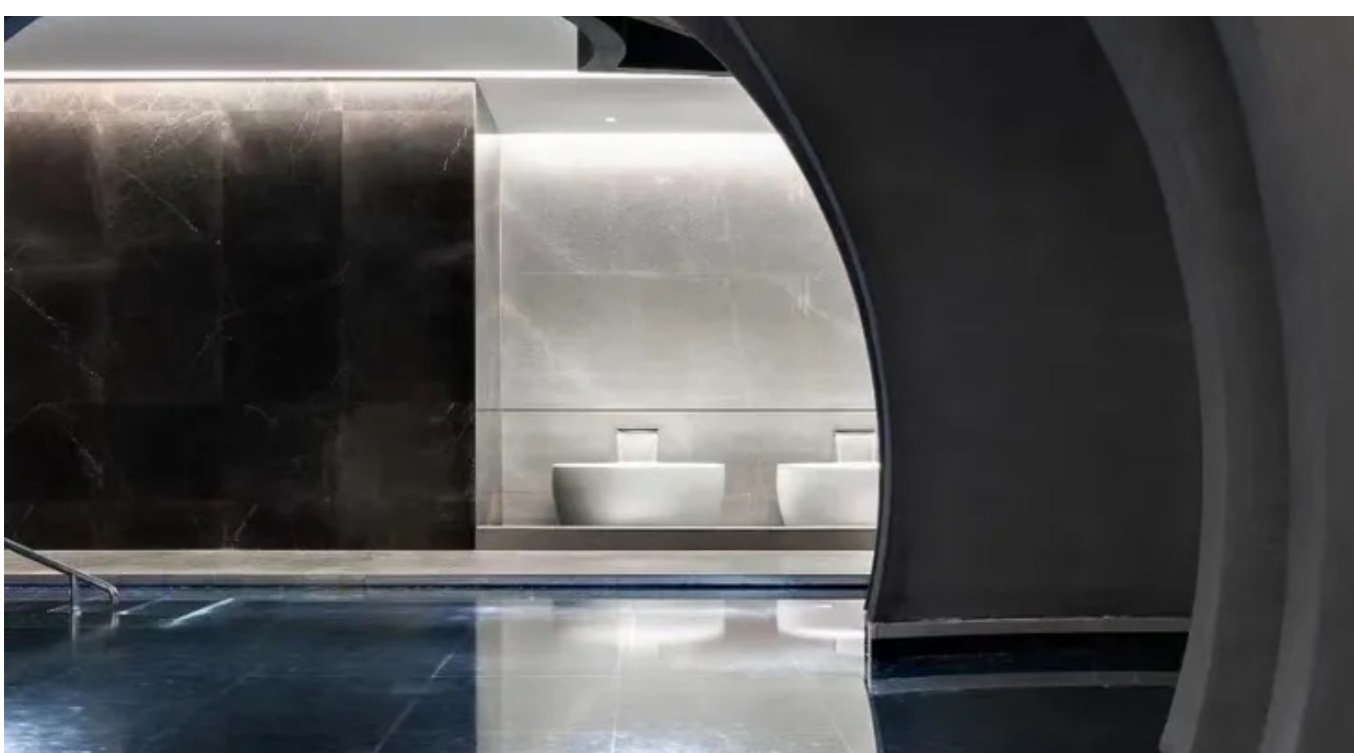
虹口区同丰路727号103室



水果·汤泉

24小时豪华温泉体验，提供桑拿、泳池、按摩，以及无限享用店新鲜水果和小吃。

杨浦区淞沪路111号3层-4层



漾·Space

摩登一站式水疗空间，集温泉、按摩、娱乐与餐饮于一体，环境明亮适合拍照。

浦东新区浦电路57号

城市漫步

上海地势平坦，是CITYWALK的理想之地，也是骑行友好的城市。如果走累了，就刷一下共享单车，骑到下一个目的地。



豫园

豫园是上海最古老的城区之一。经过大规模重建与历史保护修葺之后，周边街区虽多已拆除，但仍值得一看。虽然这里是游客胜地，但漫步于江南园林之中，仍可以远离园外特产店与传统小吃摊的喧嚣，获得片刻宁静。

图片来源: [ungjin Moon](#)



武康路与安福路

从乌鲁木齐路附近的安福路出发，向西沿着这条繁华街道前行，至武康路左转，一路走到六岔路口的淮海中路，站在对街转角，可以看到上海的“熨斗大楼”——武康大楼。沿途有无数精品店、咖啡店与餐厅。放慢脚步，慢慢感受上海的浪漫。

图片来源: [Edwin Chen](#)



巨鹿路/富民路/长乐路/新乐路/延庆路

正是这些街道，让原本就热闹的老街区变得更富生机。街头生活气息浓郁，历史装饰艺术建筑与当代开发项目交融并存，是精品店、餐厅、咖啡馆和酒吧的聚集地。

图片来源: [Timothée Gidenne](#)

必游清单

来上海怎么能错过迪士尼乐园呢？

上海迪士尼乐园堪称全球最出色的迪士尼之一，持续扩建的精彩项目让任何年龄的游客都能乐在其中。

周边的购物场所则提供了一种受欢迎的休憩和别样的“疗愈”。这两处地点均位于浦东机场附近，可作为您离沪前一天的理想选择。



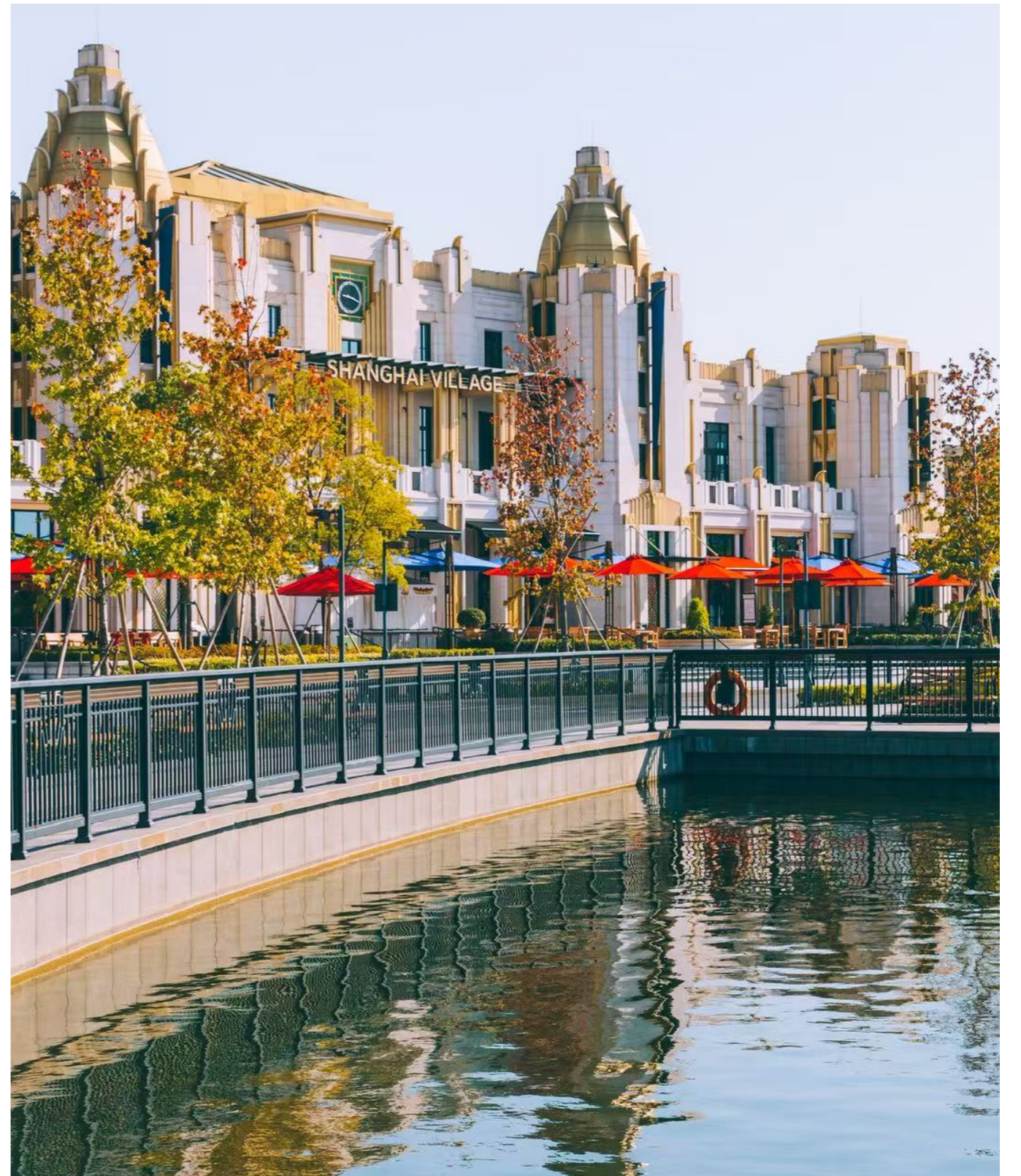
上海迪士尼乐园

对于寻求刺激的游客和喜欢独特景点（如创极速光轮和加勒比海盗：沉落宝藏之战）的粉丝来说，上海迪士尼乐园是一个绝佳选择。它提供了一个融合中国文化元素的独特迪士尼体验。

建议提前在上海迪士尼小程序上购票

上海市浦东新区川沙新镇黄赵路310号

开放时间：上午8:30 至 晚上9:30



上海奕欧来奥特莱斯

作为比斯特购物村系列的一员，上海奕欧来奥特莱斯是集购物、餐饮与出行于一体的一站式理想生活方式目的地。这里汇集了超过200家精品店与餐厅，提供全年超值优惠与标志性的热情服务，为宾客带来无与伦比的体验。

浦东新区申迪东路88号（毗邻上海迪士尼度假区）

周一 - 周四 上午10点 - 晚上9点

周五 - 周日 上午9:30 - 晚上9:30



如需贵宾协助，
包括贵宾入口、
免提购物、退税
协助，请扫描二
维码。

餐饮与 夜生活

餐饮、酒吧与俱乐部

上海是一座味觉上永不设限的城市，无论是中餐还是西餐，美食选择数不胜数。

本帮菜风味浓郁，偏甜多酱；来自西部的大多是辛辣风味，有四川的麻辣、重庆火锅的热辣和湘菜的香辣。来自北方的东北菜以其丰盛的炖菜、面条而闻名。源自南粤地区的粤菜及点心，则以烧腊、小炒、煲仔饭和粥品闻名。

至于西餐，法餐与意餐是主流，汉堡与烧烤也随处可见。

同时近些年蓬勃生长的咖啡文化与烘焙风潮，更为街头增添了日常的香气。

餐厅

安福路195号

由澳洲主厨Craig Willis打造的三层复合餐饮空间，是本地外籍社群与潮流食客的聚集地。

徐汇区安福路195号，近乌鲁木齐路



Mr. Willis

现代澳洲菜，提供简单美味的单点菜单，招牌烤鸡与帕芙洛娃蛋糕值得一试。

三楼



Mi Thai

风味地道的泰国菜，环境轻松。

二楼



La Strada

木火烤手工披萨与经典意面，氛围休闲。

沿街右侧



Baker & Spice

人气连锁烘焙品牌 Baker & Spice 的首店——一家全天营业的简餐店，提供三明治、沙拉、新鲜面包和蛋糕等。

沿街左侧

餐厅



Something Dining Bar

以北欧风味为灵感，运用分子料理技术进行创意呈现，风味新奇而平易近人。挑高中庭绿意环绕，周末早午餐尤其惬意。

徐汇区武康路98号2楼



Villa Le Bec

备受赞誉的经典法式小酒馆，坐落于新华路老别墅内，自带静谧花园。海鲜、冷肉拼盘和法式主食口碑甚佳。

长宁区新华路321号，近定西路



Le Bec Bund

好消息，备受赞誉的经典法式小酒馆 Villa Le Bec 即将在外滩开设一家全新的四层餐饮中心。敬请期待...

黄浦区外滩街道江西中路215号

餐厅



Bastard

以霓虹迪斯科为灵感，以前卫手法演绎中式融合菜，氛围时髦，鸡尾酒出色，并精选优质自然酒。

静安区胶州路319弄30号102号



Madame Ching

Madame Ching 是延平路上的一家新晋餐厅，以现代手法和独特的搭配，重新诠释了广受欢迎的粤式点心。

静安区曹家渡街道延平路98号



High Yaki

注：生日特别优惠，可获赠迷你甜品一份。

现代摩登的日式烧肉店，主打烧肉、烧鸟及干式熟成和牛。私密的两层空间内还设有开放式吧台。招牌菜包括纯血和牛寿司、蟹肉饭等。

徐汇区衡山路8号锦和越界5号楼113单元

餐厅



Ginger

一家活力四射的现代餐厅，创意菜单巧妙融合当代风味与亚洲灵感。温暖别致的氛围与对细节的专注，使其既适合日常用餐，也胜任特殊场合。露台席位可俯瞰公园景致。

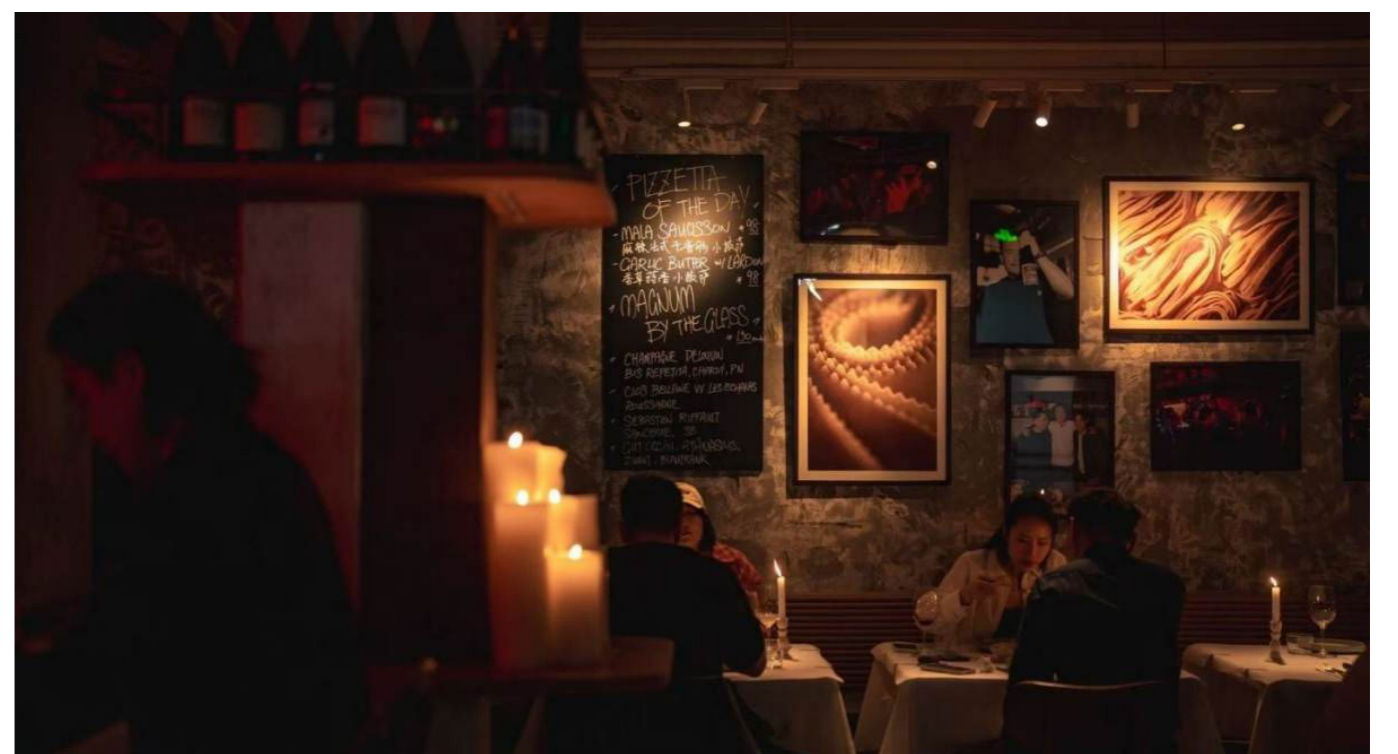
长宁区兴国路91号，近湖南路



OHA Eatery

仅设U形吧台的私密空间，确保主厨能以专注的态度呈现精致的西南中国融合料理。提供可选的赏味套餐菜单。

徐汇区安福路23号，近常熟路



Nono's

社交氛围浓厚，但依然温馨——幽暗的灯光、紧凑的桌距，聚集众多引领新餐饮潮流的客群。这是一个值得在微信上提前预订的意大利融合菜地点，因为预订已经爆满。

徐汇区永福路47号201室，近五原路

餐厅



Pass Residence

位于粗犷而私密的工业风空间，主打手工意面、乡村风味披萨与时令海鲜，酒单侧自然酒。

黄浦区巨鹿路318号1楼，近茂名南路



Juke

这家低调隐蔽的小酒馆以其精炼的菜单和独具慧眼的酒单著称。其选酒理念注葡萄园的真实风土表达，而非单纯追逐知名酒标，为食客提供纯粹的风味体验。

徐汇区东平路11号-102

地方美食

藏在城市有趣角落的中国地方菜系和民族美食。



蘑欢云南小酒馆

以其种类繁多的山菌菇而闻名，且名副其实的云南小酒馆，提供米粉、烧烤及各式芳香时蔬，佐以风味独特的蘸水与酱汁，滋味引人入胜。

黄浦区北京东路194号美沙大楼一楼



毛辣果·酸

主打贵州风味酸汤鱼火锅。选址巧妙，如天气晴好，其静谧的户外露台将是享用这锅酸辣鲜美的绝佳所在。

徐汇区复兴西路100-2号二楼



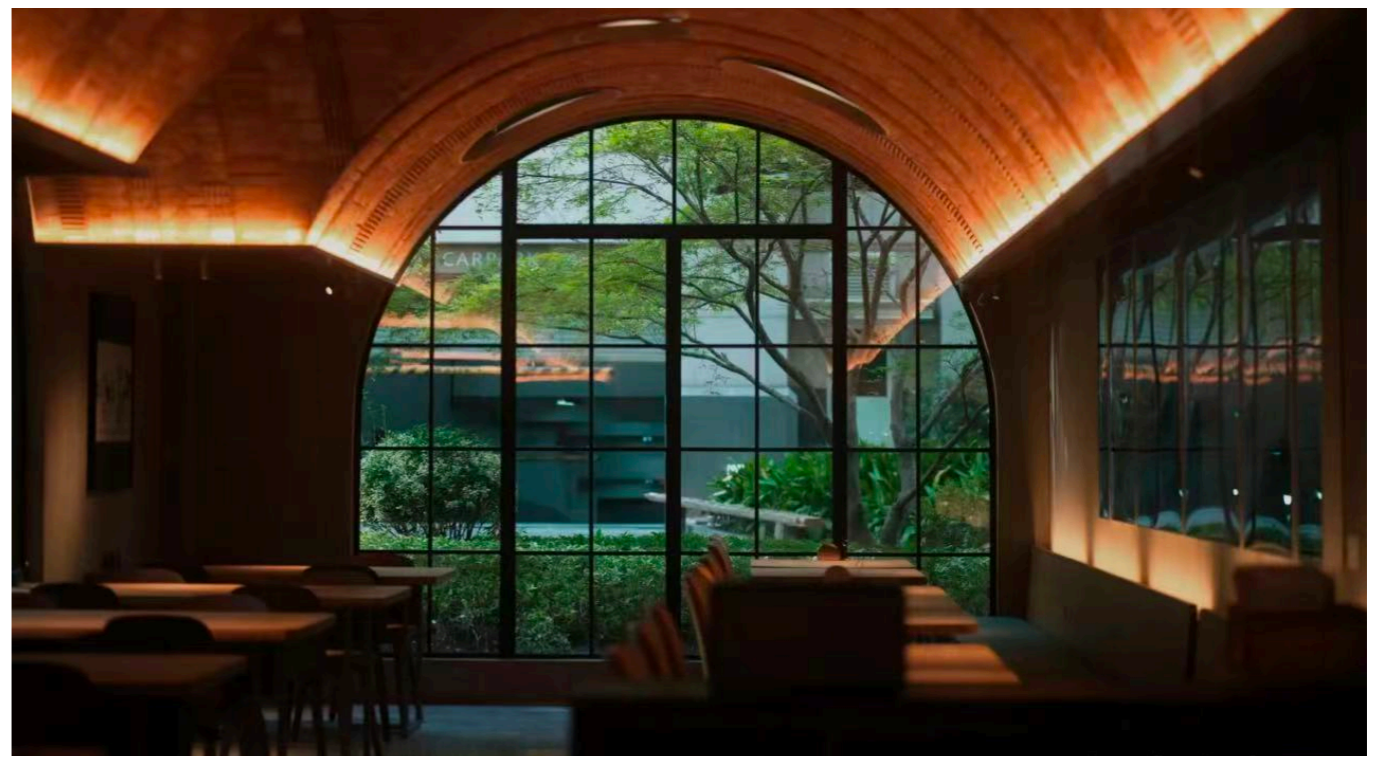
老吉士餐厅

上海传奇本帮菜馆之一，以低矮的天花板、率直的服务和常常能遇见本地名流邻座而闻名。所幸，室内现已禁烟。

徐汇区天平路41号

地方美食

藏在城市有趣角落的中国地方菜系和民族美食。



一坐一忘

我们钟爱的云南菜餐厅，现已迁至令人惊艳的新址。服务专业，提供地道的傣族风味与精选本地酒饮。

徐汇区兴国路72号22幢102室



四季民福烤鸭店

完美呈献的脆皮北京烤鸭，并配以一系列现代风格的北方菜肴。建议做好排队的准备。

虹口区吴淞路130号城投控股大厦辅楼彩虹北三层



园有桃

一家温馨的融合餐厅，主打现代风格的湘菜。他们的生牛肉鞑鞑、盐烤多宝鱼和西班牙油条是必尝菜。若感兴趣，建议提前预订其特色鱼头。

徐家汇新乐路167号

早餐



上海的早市当然少不了国民美食——煎饼果子/杂粮饼。

需要注意的是，一些商贩只在上午营业。



RAC Allee

提供经典法式日常咖啡简餐——比如地道的法式火腿芝士三明治。当然，还供应精选葡萄酒与生啤。

静安区胶州路319弄30号301号



Egg Café

一家素食友好的餐厅，以丰富的早餐选择和全天候舒适美食闻名。咖啡很棒，氛围轻松舒适。顾名思义，任何点单都可以加个鸡蛋！营业时间为上午8:00至下午6:30，比上海大多数咖啡馆都早。

静安区襄阳北路12号



O'Mills

主打手工烘焙的原创咖啡馆，作为品牌首店，这里的氛围舒适宜人。以新鲜三明治、健康沙拉和各种饮品闻名，是享受悠闲一餐或咖啡时光的完美选择。

徐汇区永嘉路110号，近嘉善路

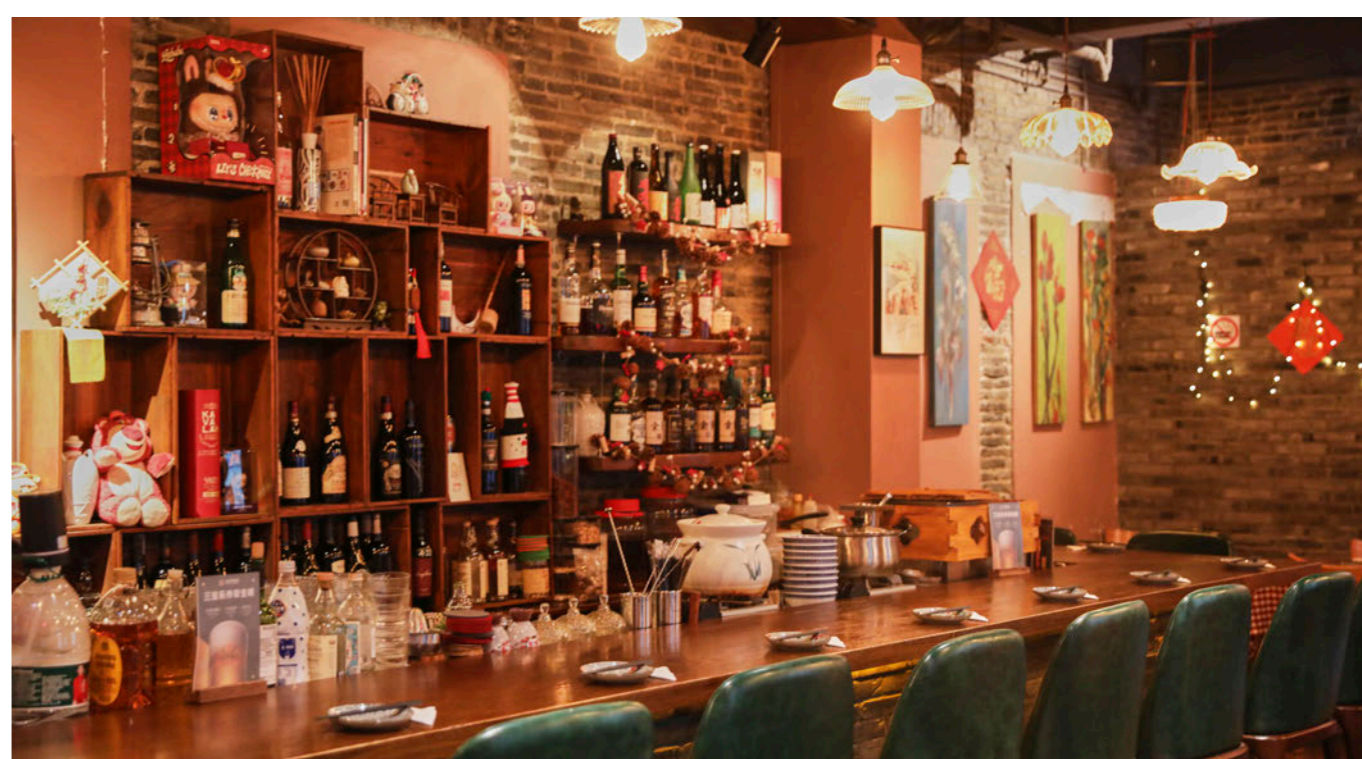
休闲简餐



Yaya's

一家松弛随和的中意融合餐厅，氛围轻松，尼格罗尼鸡尾酒很棒，以其招牌菜——慢炖羊肉酱汁配自制宽面而闻名。

静安区铜仁路329号（MANNER旁）



Okaeri

*需从嘉善路或陕西路入口进入

一家自带居酒屋魅力的休闲台式小酒馆，提供舒适的共餐氛围。供应三杯鸡、酥炸蚵仔等风味小食，并搭配本地精酿啤酒。

徐汇区嘉善路259弄嘉善老市B103



Cheers Burger

一家本土创立的汉堡专门店，以粗犷的工业风门面为特色。

徐汇区常熟路185号，近延庆路

小笼包

来上海怎么能错过小笼包呢？以薄皮包裹鲜美的馅料与滚烫的汤汁，是上海标志性的味觉体验。最地道的店家往往隐于市井，店面不大，用餐高峰时常需排队。

品尝贴士：

用筷子将小笼包轻轻夹起，置于勺子上；

将面皮边缘悬于勺边，先小心咬开一个小口；

吹凉少许，缓缓吸吮汤汁（小心烫口）；

最后一口享用剩余部分；

地道的吃法是佐以镇江香醋与嫩姜丝。



鼎泰丰

如今已成为全球品牌，但还是在上海吃起来最好吃。

兴业路123弄新天地购物中心2楼



佳家汤包

著名老上海特色汤包品牌，以蟹粉、黑松露等特色口味见长，价格比鼎泰丰便宜得多，而且就在免镜工作室附近。

黄浦区丽园路62号



莱莱小笼

他们家的蟹粉小笼包以馅料饱满、汤汁浓郁著称，让人回味无穷，甘愿再次排队。

黄浦区天津路506号

地方小馆



蓁丰道

不拘一格的新派广式烧味店，在精致的吧台提供顶级的广式烧烤。空间融合了粗犷的都市感，氛围时髦。

徐汇区湖南路街道襄阳南路174号



糊游

周三至周六，晚上10点至深夜

一个轻松的三层楼聚会空间，集休闲餐饮、创意调酒与音乐于一体，能从晚餐时段自然过渡到深夜舞池（三楼）。兼具迷你俱乐部氛围，常邀请国内外特色DJ。

静安区延安中路909号

酒吧

绍兴路

被誉为上海最美街道之一，或许也是最短的——仅横跨一个街区。这条梧桐成荫的街道曾是上海音乐和文学出版社的中心。

如今这幅如画街景中悄然聚集了诸多精致的小酒吧、咖啡馆与其他趣味据点。



Bitter

工业风设计，融合水烟与专业音响系统，供应精的选鸡尾酒。

徐汇区绍兴路19号



Bao Wu

为保障所有客人的舒适体验，这里不设站位，营造出温暖放松的酒廊氛围。供应佐酒小食与精心设计的酒单。建议周五、周六提前预订，否则要做好排队的准备。

徐汇区绍兴路19号



十石

一个定制化空间，拥有围绕米酒基酒精心调制的特色鸡尾酒单。

徐汇区绍兴路25号

酒吧

如果您想轻松体验多家酒吧，我们推荐**南昌路**。这条街聚集了众多特色鸡尾酒吧，彼此相距仅几步之遥，非常适合依次探访。



Botanic Lab 1.0

预订电话: +86 21 5466 2069

一家植物主题酒吧，内部装饰着各种植物与花卉，氛围复古怀旧。其鸡尾酒以花卉和香水为灵感，每款都有独特的故事与创意诠释。

黄浦区南昌路134号



Root Down

预订电话: +86 21 64315374

一家受日式聆听酒吧启发的黑胶唱片酒吧，以其播放经典爵士与放克音乐的高保真音响系统，以及日式调酒大师的手工鸡尾酒而闻名。

黄浦区南昌路145乙



Penicillin

该店通常不接受预订

作为其香港母店的分支及亚洲Top 25酒吧之一，其鸡尾酒采用定制酿造、发酵与浸泡技术，秉持着闭环循环理念，复利用原料副产品以减少碳足迹。出品卓越，服务上乘，别忘了参观二楼的实验空间。

黄浦区南昌路62号

酒吧

亚洲顶尖的酒吧品牌越来越多地在上海开设分店，
比如这些...



Bar Leone Shanghai

无需预订

木制的温暖与一丝不羁为基调——仿佛是八九十年代的意大利运动酒吧与现代调酒术的相遇：这里有带自制盐水的Filthy Martinis、无花果叶Negronis，以及被誉为“世界最佳”的烟熏橄榄。其核心是一个U形吧台，连接着鸡尾酒和故事。

黄浦区复兴中路527号思南公馆



Speak Low

预订电话: +86 21 6416 0133

隐藏在一家调酒设备店的暗门之后，这家酒吧蜿蜒而上共四层，每层都有不同的氛围。

黄浦区复兴中路579号



Dead Poet

在一幅平淡无奇的门面之后，Dead Poet用出色的鸡尾酒、令人回味的小食以及性感的中式工业风氛围，吟唱着它的抒情诗。

徐汇区进贤路158号

酒吧

深入了解上海夜生活浮华外表下的世界，探索这些资深玩家聚集地。



Barules Cocktail Club 预订电话: +132 4836 1080

藏于地下的时尚私密酒吧，氛围精致，为懂行的客人提供出色的鸡尾酒。

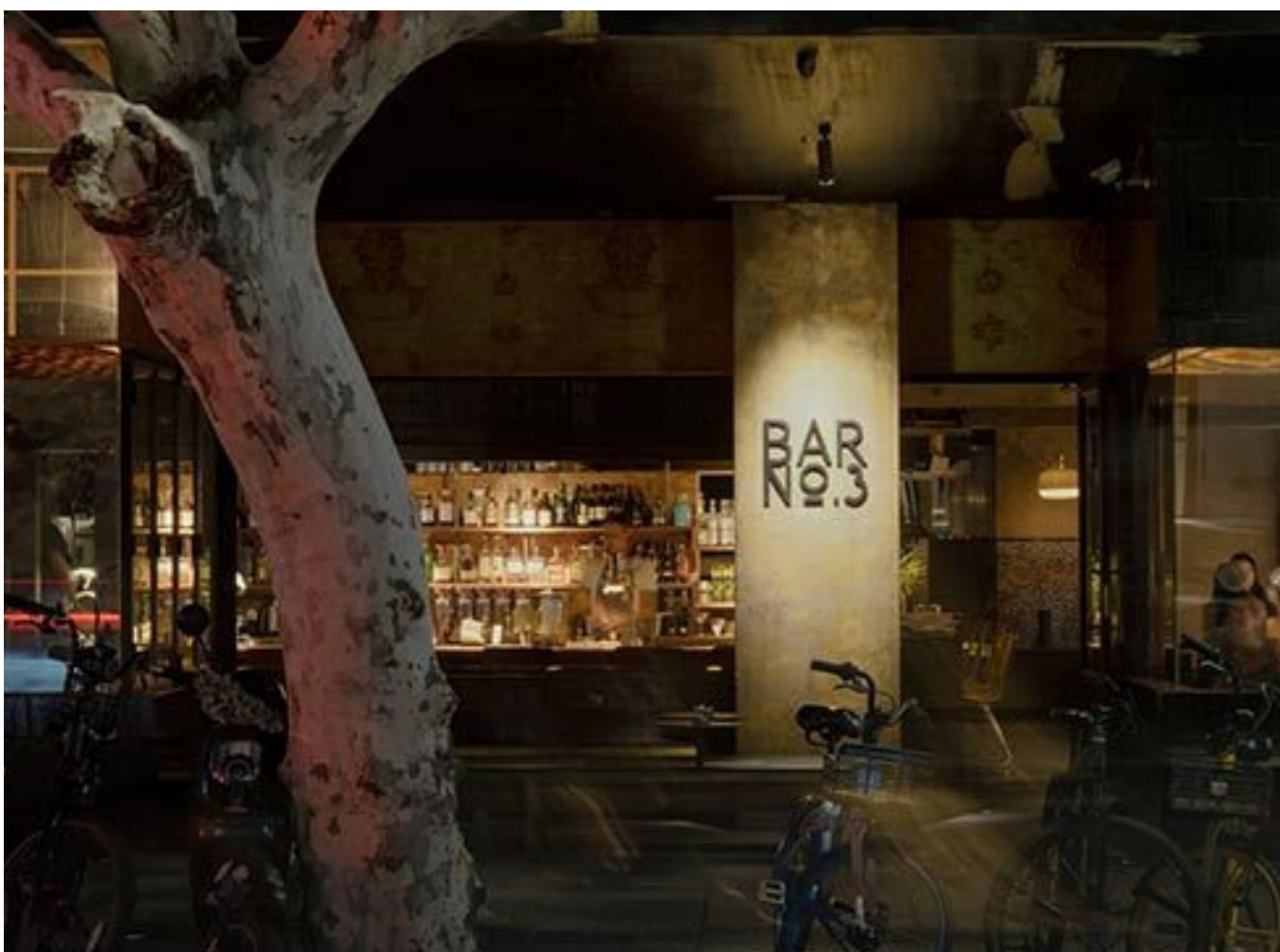
静安区铜仁路304-2号（近南阳路口）



CJC 预订电话: +132 4831 7985

风格雅致、环境出众的酒吧，既供应经典的鸡尾酒，也提供充满实验性的创意特调。

静安区北京西路1353号



Bar No.3

溜进一个黑暗的角落，迷失在天鹅绒般顺滑的鸡尾酒和邻座更丝滑的对话中。若想进行更“显眼”的邂逅，路边座位可以捕捉到路过的风景！

徐汇区兴国路277号

酒吧

上海酒吧文化的复杂性与创意深度，让这里的调酒师们几乎都该拿个“MBA”（Master of Bar Artisans 调酒大师学位）。



Lab Whisky&Cocktail 预订电话: +86 21 6255 1195

上海最古老的酒吧之一，优雅的两层空间以丰富的威士忌藏酒、宁静的环境与舒缓的音乐著称。

静安区武定路1093号

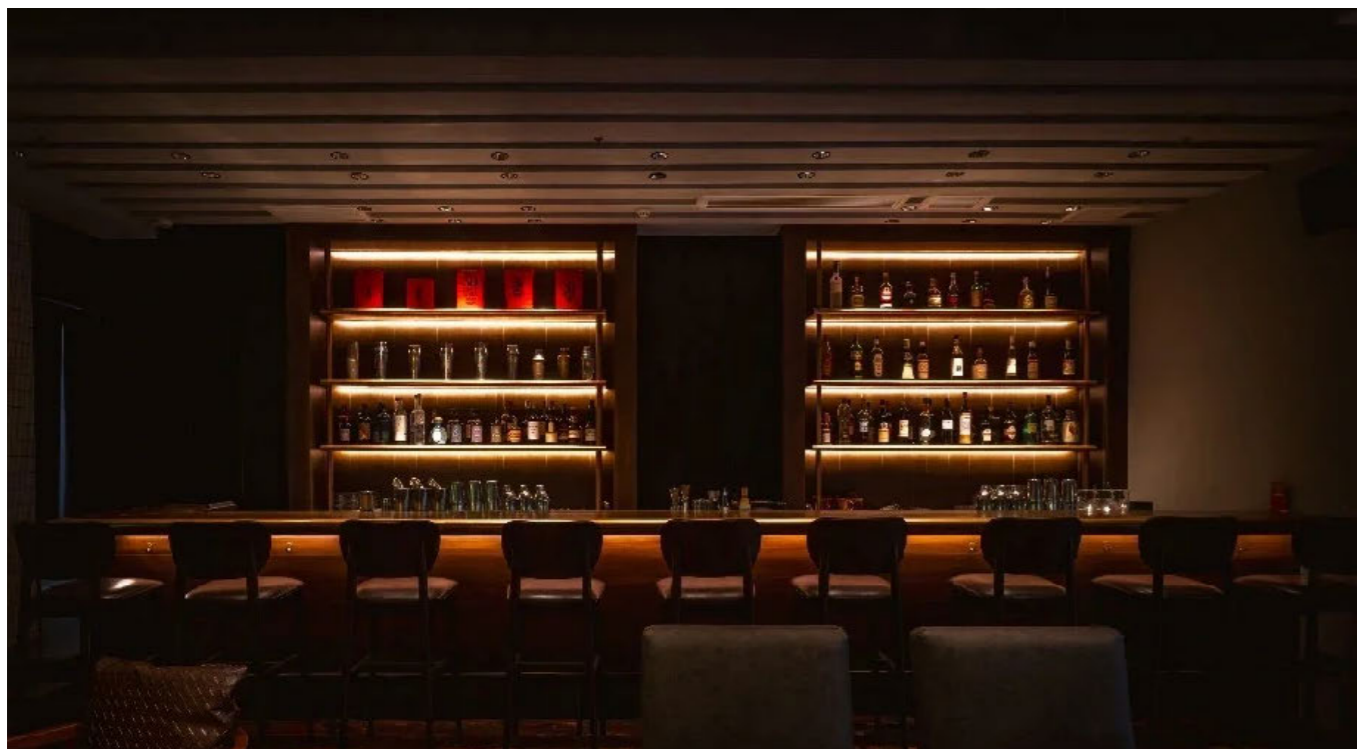


COA

无需预订

作为香港亚洲排名第一酒吧的分店，COA以墨西哥风情为主题，占据四层空间，每层焦点不同：一楼是塔可店，二楼提供食物的Cantina，三楼是鸡尾酒沙龙，顶层则提供梅斯卡尔酒饮。

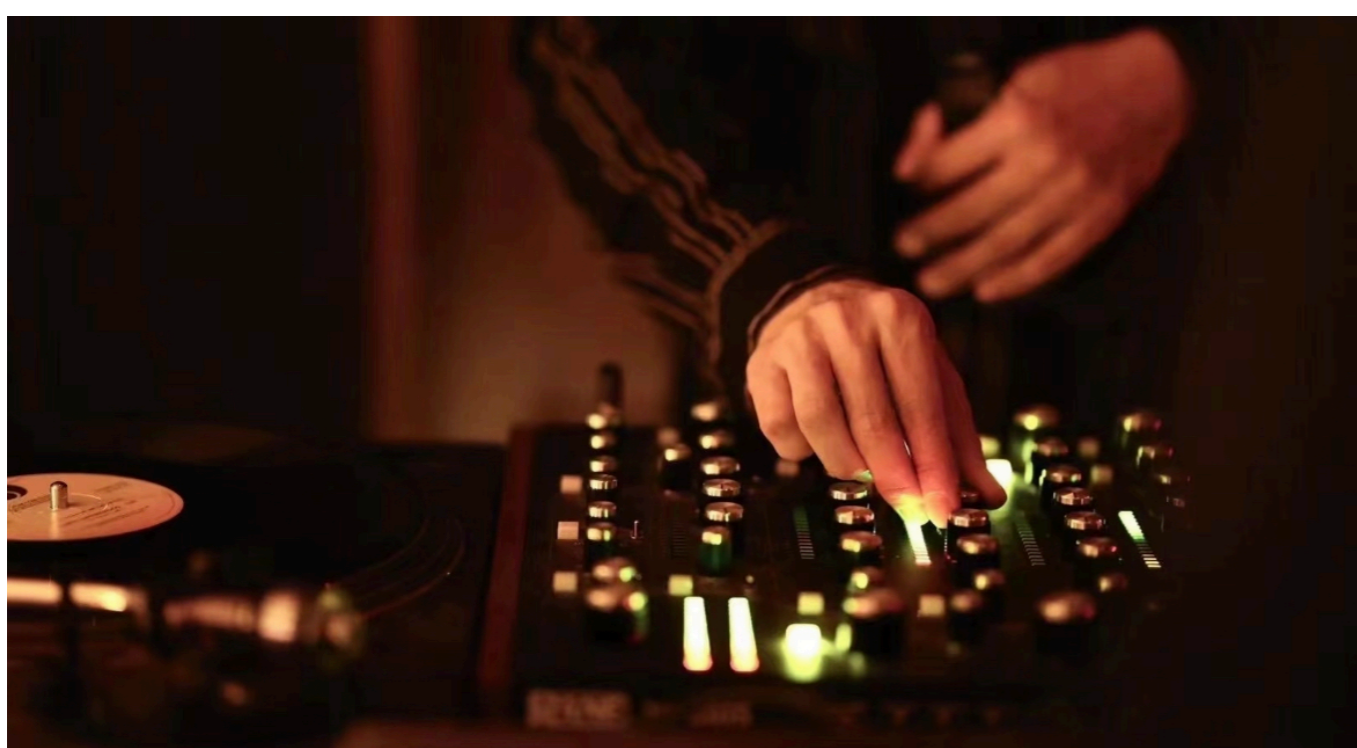
黄浦区复兴中路580号



Sober Company 预订电话: +86 21 5309 8261

在INS复兴公园内占据两层，划分为四个灵感源自不同日本传统食肆的小型酒吧区域。

黄浦区雁荡路109号, 1楼 (INS复兴公园内)



Juno

需预订座位

一家私密的复古酒吧，仅接受预约。每周有不同的DJ驻场，营造出活泼又平静的氛围，非常适合深夜小聚。

徐汇区衡山路1号

夜店

INS 乐园 就像一座随时待命的快乐据点——这栋六层楼的建筑集纳了各式餐饮与娱乐选择。当你一时没有方向时，它是个永远不会出错的选择。

Hush (2楼)

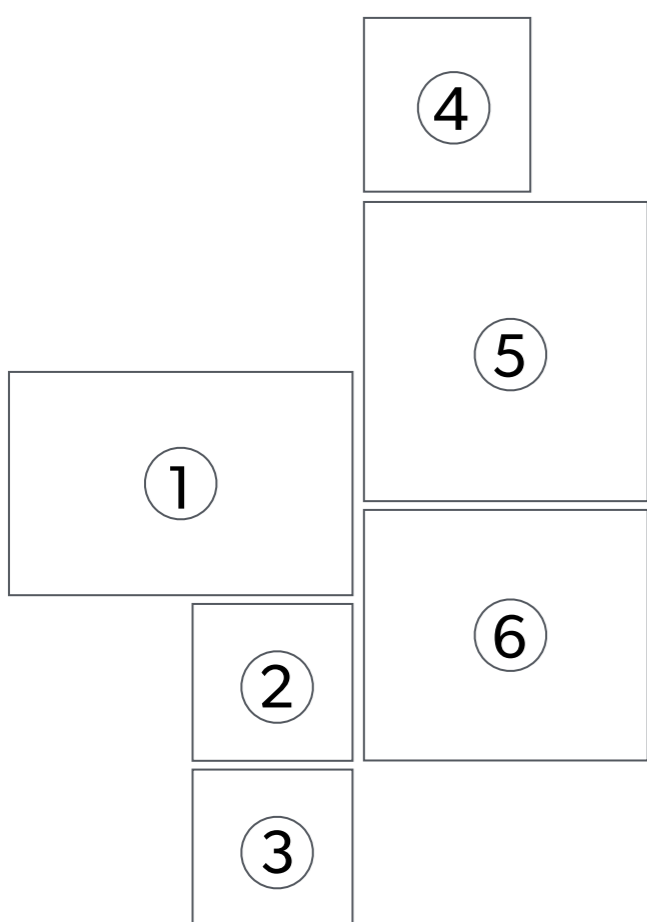
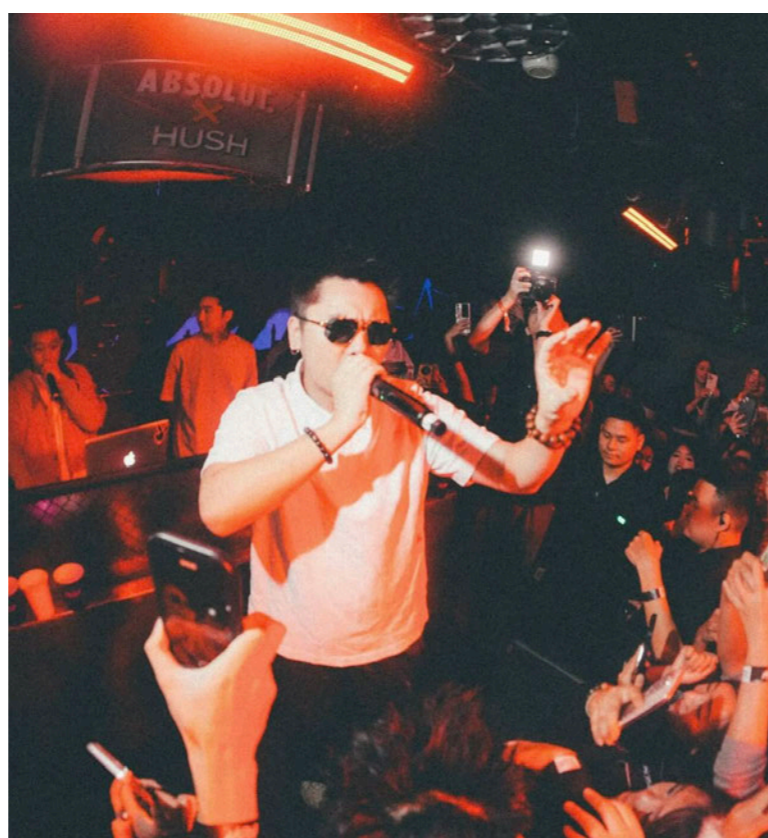
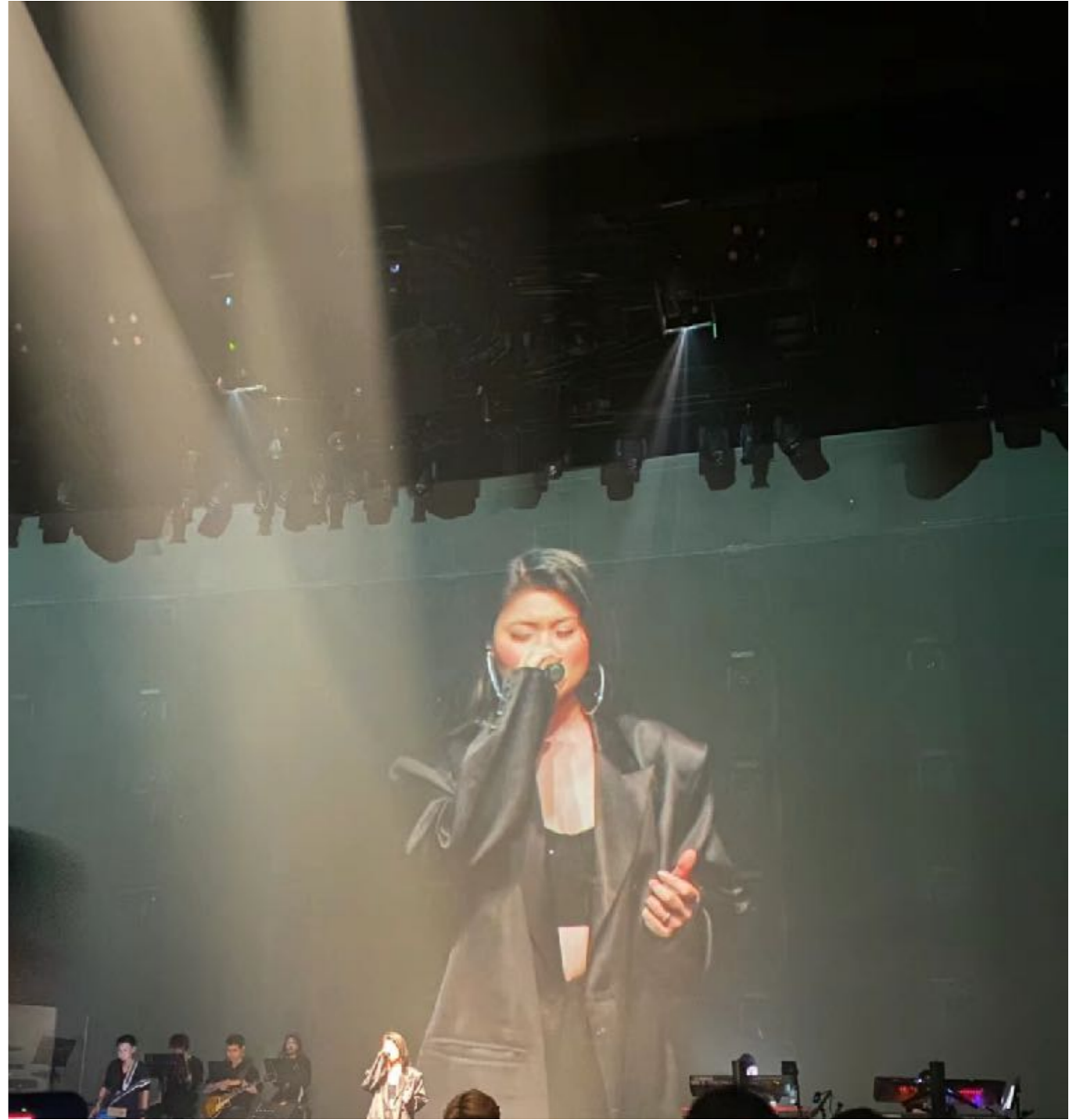
KEZEE Live House (3楼)

Culture club/ Dirty House (4楼)

Green room (5楼)

Lafin (6楼)

黄浦区雁荡路109号



- ① INS 乐园
- ② Green room
- ③ Hush
- ④ Culture club
- ⑤ KEZEE Live House
- ⑥ Lafin

夜店

我们喜爱的其他夜店。



La Barra

一家两层的餐厅兼夜店，以巴西与非洲节奏的音乐闻名。每周邀请不同的DJ，创造每次到访都独一无二的体验。

静安区胶州路273弄，近新闻路



Heim

微信公众号: [heimshanghai](#) (获取DJ阵容信息)

Heim [haim]，在英文中意为“家”与“疗养所”。它既是上海的一家地下电子音乐俱乐部，也是一个将所有音乐爱好者与志趣相投的灵魂聚集在一起的放松空间与社群。

市静安区南阳路154号B1层



POTENT

营业时间: 节假日、周五及周六, 晚10点至深夜

POTENT是一家诞生于上海的夜店，旨在打破“地上”与“地下”俱乐部的概念，将地下音乐带入公众视。我们以多样性为核心，为到来的朋友们搭建一个开放、包容且安全的“帐篷”。无论这个新的锐舞栖息地被如何定义，它的诞生都意味着为一个多元社群提供永恒庇护所的愿景。

徐汇区淮海中路523号TX淮海3楼

祝您在上海玩得尽兴！

上海的变化日新月异，各类场所的开闭更迭有时令人应接不暇。如果您发现了其他值得收录的新去处，或是遗憾地遇到某处已歇业——欢迎随时告诉我们。

等等，我们是谁呢？

我们是谁 WHO WE ARE

CENTRAL STUDIOS 免镜是一家创立于上海的精品创意制作工作室，专注于高质量的360°全方位内容创作，致力于将品牌故事无缝整合到各个平台和品类中。

我们积累了与众多全球及本土品牌合作的丰富经验，擅长打造视觉冲击力强、契合市场需求的作品——从震撼的图像呈现到沉浸式叙事内容，无所不包。

我们精益求精，与客户紧密合作，制定连贯的、多维度的内容策略，提升品牌影响力，并在瞬息万变的零售环境中实现有意义的互动。

秉承卓越的创意理念，依托完善的制作生态系统，CENTRAL STUDIOS免镜将持续为品牌打造创新且具有文化共鸣的故事。



WWW.CENTRALSTUDIOS.CN

+86 21 6139 0139

HELLO@CENTRALSTUDIOS.CN



WWW.CENTRALSTUDIOS.CN

+86 21 6139 0139

HELLO@CENTRALSTUDIOS.CN
